



Šedá & BÍLÁ

Když přemýšlíte o výmalbě, napadla by vás jako první volba šedá barva? Možná je nedocenená. Přitom je dokonalá na pozadí v teplých i studených tónech a vybrat si můžete z mnoha odstínů.

OBYTNÁ JÍDELNA
Jidelní stůl se dá pro větší návštěvu snadno odsunout od okna, ale teď přesně odpovídá počtu obyvatel a zbytečně nezabírá místo.

Venkovská BYTOVKA

Chodíte někdy po ulicích a představujete si, jaké to asi je za rozsvícenými okny? A napadlo by vás, že v jedné obyčejné bytovce v Kynžvartu to vypadá takhle? TEXT PAVLÍNA BLAHOTOVÁ FOTO ROBERT TICHÝ



DIVADLO MEZI DVEŘMI Madlenka s kamarádkou Natálkou pro nás připravily divadelní představení. V hlavní roli jsou roličky od toaletního papíru a dvě upovídáné žákyně třetí třídy.

KUCHYŇ Leeda má cit pro kontrasty a vy se můžete snadno inspirovat. Dřevěný bílý nábytek by s jemnými obklady působil příliš romanticky, kdyby ho nedoplňovalo masivní kování a velké nádražní hodiny. A taky ráno by tu bylo až příliš klidné, kdyby v něm nešťěbetaly dvě uličnice...

Klidné ráno v bytě obklopeném hlubokými lesy je to nejlepší, čím se můžeme za týden strávený ve velkoměstě odměnit.

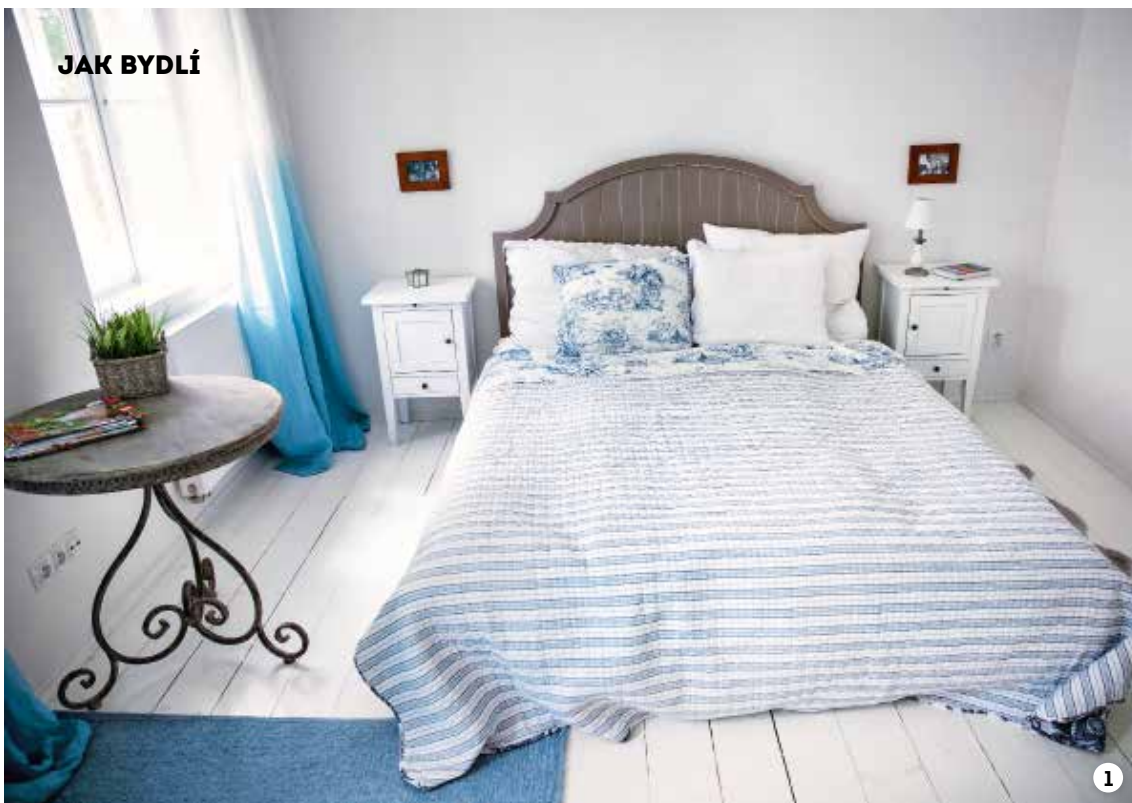


1/ PRAKTICKÁ JÍDELNA Postel poblíž stolu má své opodstatnění – někdy se potřebujete natáhnout po dobrém obědě, jindy si tu může každý udělat prostě jen pohodlí. 2/ PŘÍBORNÍK Jedna ze skvělých vychytávek – košík na příbory je vždycky snadno po ruce. 3/ KUCHYŇSKÁ SKŘÍŇ Romantické skříně s masivním kování jsou pro kuchyně z Anglické sezóny typické. 4/ PRACOVNÍ STŮL V JÍDELNĚ V době notebooků by velký pracovní stůl zabíral zbytečné místo. Pro tento malý je pod oknem ideální prostor. 5/ BETLÉM NA OKNĚ Papírový betlém je od české výtvarnice Pavlína Hňupové a stal se celoroční rodinnou dekorací.

Pořídít si místo chaty nebo chalupy byt v bytovce? Jestli se vám to zdá na první pohled zvláštní, na druhý už to dostává svou logiku: přijíždíte do vytopeného bytu, nemusíte štípat dříví ani sekat zahradu a přírodu máte stejně na dosah, jako byste bydleli v chalupě přes cestu. Přesně tak uvažovala Leeda Abrtová, když se s manželem rozhodovali, jestli budou investovat do víkendového sídla a jaký typ nemovitosti si na venkově zvolí.

SRDCE BIJE PRO KYNŽVART

Do Kynžvartu zavedl Abrtovy léčebný pobyt malé Madlenky. Během přísně dodržovaného pětítýdenního režimu se tu díky



1



2

1/ **LOŽNICE** Nábytek v ložnici i lněné závěsy Designers Guild s barevnými valéry (ombre efektem) jsou z Leedina obchodu. Všechny textilní doplňky v bytě si Leeda ušila sama. 2/ **LAMPA** Technická pracovní lampa na dřevěné bedničce - vtipné a efektní! 3/ **ZÁVĚSY** Lněné římské roletky jsou z látky od značky Coordonée, kterou také zastupuje Anglická sezóna. 4/ **CHAISE LONGUE** Pohodlné lehátko vzniklo ze skladištního vozíku a matrace.



3

záračné léčivé vodě z Richardova pramene nejen zbavila chronických zažívacích potíží, ale také se společně s maminkou zamilovala do městečka obklopeného hlubokými lesy. „Rozhodli jsme se, že si tady pořídíme víkendové bydlení, a začali jsme něco hledat. Z praktického hlediska jsme od začátku uvažovali spíše o bytě, který vyžaduje minimální péči. Není to sem z Prahy, kde žijeme, právě blízko, a tak jsme si přáli, aby nás po dlouhé cestě nečekala žádná další vyčerpávající námaha. Žádné štípání dříví na zimu, žádné odhazování sněhu, věčně zarostlá zahrada a sekání trávy... prostě když přijedete do bytu, můžete už jenom hodit všechny starosti za hlavu a relaxovat,“ vysvětluje Leeda.

OPRAVDU STRAŠNÝ BYT

„Dodnes považuji za velké štěstí, že jsme se o volném bytě v bytovce dozvěděli těsně před rekonstrukcí. Málem už sem začali pokládat plovoucí podlahy, ale naštěstí jsme přišli včas,“ vzpomíná Leeda. „Při první návštěvě jsme si s mužem říkali: strašný, co? Ale já už to viděla tak, jak to bude, nic mi nepřipadalo jako velký problém. Když už jsme stihli zabránit nejhoršimu a zachránili původní dřevěné podlahy a špaletová okna, bylo pak už všechno snadné. S manželem se shodujeme na společném stylu, který je charakteristický i pro náš obchod Anglická sezóna. A tak bylo jasné, že právě tak bude náš venkovský byt vypadat. Kuchyň s masivním technickým kování máme v nabídce obchodu, takže to byla nejjednodušší volba. Bohužel naše skříně jsou tak široké, že už se mi mezi ně nepodařilo zabudovat myčku – ale já ji stejně nechtěla! Místo klasického obývacího pokoje jsme se rozhodli udělat spíše obytnou jídelnu s denní pohovkou a malým pracovním stolem. Místnost je tak neformálnější a slouží více“

FOTO ROBERT TICHÝ



Femná barevnost vás zbytečně nezatěžuje svou přítomností. Je nenápadným průvodcem, decentním společníkem, který je vidět jen tehdy, když vy sami chcete.

POKOJ PRO HOSTY Dřevěná podlaha, dřevěná postel a lněné povlečení - není to dokonalá idyla venkovského víkendu? Lustr je textilním pouzdem vylepšené svítidlo z Ikea, látka na závěsích a polštářích je od značky Coordonée, kterou také zastupuje Anglická sezóna.

U maličké koupelny je mix technické dlažby, romantických obkladů a retro doplňků. Protože je víkendová, nevadí, že se sem vejde vždycky jen jeden. Nikdo nespěchá...

KOUPELNA Průmyslová podlaha z říčního kamene je z Hornbachu a vnáší sem správný rustikální charakter. Vana je obložena dřevěnými prkny, obklady jsou italské. Kulaté kamenné umyvadlo prodávají Siko koupelny, retro baterie je z e-shopu www.art-meridian.cz, komoda je z Anglické sezóny.



1/ SBÍRKA MOTÝLŮ V nedalekém Motýlím domě v Žirovicích prodávají obrázky z motýlů, kteří si už své v životě odsloužili. Madlenku zdraví motýlí obrázky před usnutím i při probuzení. **2/ DĚTSKÝ POKOJ** V rohu u postele stojí kubistická skříňka po babičce, jejíž dvířka teď zdobí tapeta. **3/ DETAIL Z KOUPELNY** Keramický detail si můžete pořídit v Anglické sezóně i vy. **4/ PRŮHLED PŘES SRDÍČKO** Romantických motivů najdete v celém bytě přesně tak akorát. **5/ DVOJE DVEŘE V CHODBĚ** V úzké chodbičce by dvě dveřní křídla zabírala příliš mnoho místa, proto jsou dveře do koupelny řešené jako posuvné a jezdí po masivní železné kolejnici.



účelům – konečně, pokud by si někdo chtěl po obědě odpočinout na gauči, má k tomu teď ideální příležitost,” usmívá se Leeda.

V bytě jsou dvoje posuvné dveře – jedny šetří místo při vstupu do koupelny a druhé oddělují Madlenčin pokoj od jídelny. Možná by vás nenapadlo, k čemu všemu se dají takové posuvné dveře využít, ale my jsme se o tom na vlastní oči přesvědčili hned při příjezdu na návštěvu. Madlenka s Natálkou nám totiž přímo mezi nimi sehrály loutkové divadlo. Při pohledu na dvě holčičky, které si v roce 2014 hrají na dřevěné podlaze u dřevěných dveří s loutkami vlastnoručně vyrobenými z roliček od toaletního papíru nás nutně napadlo, že se nic nemění. Bez ohledu na místo a čas, životní úroveň rodiny i vyspělost civilizace, děti svou fantazii spoutat nenechají. Než jsme celý byt nafotili, holky byly dvakrát na nákupu v místním obchůdku, prolitly několikrát louku před domem a jestli je něco netrápilo, tak čas. Svobodný prostor doma i venku, bez rušných ulic a svazujících omezení, to je ideální prostředí pro růst svobodného ducha. Abrtovi dokážou z víkendových pobytů na venkově vytěžit maximum. Kromě pohodlného bydlení, sbírání bylinek a výletů po okolí nám nadšeně vyprávějí i o pověstné kynžvartské vodě, která skvěle chutná, krásně voní, harmonizuje tělo a v čerstvé podobě vydrží i pět týdnů. A voda je přece základ života... 🐸

FOTO ROBERT TICHÝ

Co nabízí město Lázně Kynžvart: zámek knížete Metternicha, golfový resort s restaurací a lázně s léčivou vodou, www.laznekynezvart.cz

